

## СИСТЕМАТИЗАЦИЯ И СРАВНИТЕЛЕН АНАЛИЗ ЗА СЪСТОЯНИЕТО НА ДЪРЖАВНИТЕ ВИСШИ УЧИЛИЩА В БЪЛГАРИЯ

Лиляна Вълчева, Стефан Аспарухов

Национален браншов синдикат „Висше образование и наука“

**Резюме.** В публикацията са изведени резултати от проведено изследване в периода юли 2016 г. – март 2017 г. върху 33 държавни висши училища (ДВУ) в България по данни на Национален браншов синдикат „Висше образование и наука“ към Конфедерацията на независимите синдикати в България (ВОН-КНСБ).

Сравнителният анализ е структуриран в две части – първо, за цялата съвкупност от ДВУ, и второ – за систематизирани от ВОН-КНСБ шест групи ДВУ според спецификата на обучение в тях. Анализът е приложен за: i) стойности по натурални показатели (брой студенти, брой наети, брой преподаватели учени); ii) стойности на основните трудови вознаграждения, вкл. съпоставени към регионалните средни брутни работни заплати (СБРЗ) по данни от Националния статистически институт (НСИ); iii) стойности на допълнителните трудови вознаграждения.

Изследването е направено по повод прилагани и предстоящи реформи в системата на висшето образование и науката в България в подкрепа на социалните партньори от Министерството на образованието и науката (МОН) и Комисията по образование и наука към Народното събрание (КОН-НС), насочено към работодателите – за подобряване ефективността на управление на ДВУ в контекста на новите изисквания на Закона за висшето образование (ЗВО), Закона за развитието на академичния състав в Република България (ЗРАСРБ) и други нормативни актове, свързани с начина, условията и реда за финансиране на висшето образование (ВО) и акредитацията на ДВУ.

*Keywords:* higher education; science; universities; autonomy; quality; funding; governance; reform; higher education; trade unions; social dialogue and partnership

### 1. Въведение

С петнадесетгодишната си история ВОН-КНСБ (Синдикатът) се утвърди като гарант за избор на верен път при взимането на комплексни или специфични решения за реструктуриране на системата в контекста на европейското законодателство и добрите практики. За периода 2001 г. – 2016 г. Синдикатът

разработи над 150 документи и доклади със социална тематика и проблематика, свързани с промени в трудовото законодателство, финансовата политика и нормативните актове<sup>1)</sup>.

Хронологически първите значими послания на Синдиката бяха направени през 2001 г., след неговото учредяване, когато през ноември същата година се постави началото на активно и ефективно договаряне, на социален диалог и преговори с представители на държавата и ректорите за финансирането на сектор „Висше образование“. През следващите две години Синдикатът работи над система за определяне на началните основни заплати на работещите в ДВУ и БАН, която бе договорена с партньорите от Министерство на финансите и впоследствие приета с ПМС през 2004 г. Този акт се оценява като значима стъпка в полза на академичната автономия, в условията на която синдикалните организации в ДВУ започнаха договаряне на работните заплати с ректорите чрез **механизма за колективно трудово договаряне**, съобразно Кодекса на труда и Наредба за структурата и организацията на работната заплата, приета с ПМС № 4 от 17.01.2007, в сила от 01.07.2007, последно изменена, допълнена и обнародвана в ДВ (бр.49/29.06.2012 г.).

Периодът 2007 – 2010 г. е посветен на отстояването от Синдиката съвместно с Националното представителство на студентските съвети (НПСС) и ректорите на значима част от ДВУ за повишаване на субсидията за издръжка на обучението. Вследствие от синдикалния **протест на 1 ноември 2007 г. се постигна първият значителен ръст в бюджетната субсидия за издръжка на обучението на студентите (81 % от субсидията са средствата за заплати и осигуровки) в ДВУ с 20,8 %, които бяха заложили и приети в бюджета за 2008 г.** На 19.10.2010 г. Синдикатът подписа първото в историята на висшето образование Споразумение за съвместни действия със Съвета на ректорите, а на 23.06.2011 г. – и първото Национално споразумение за сътрудничество с МОН (№Д01-98), чрез които бяха договорени условия за приоритетизиране на разходите в ДВУ по отношение на държавната субсидия за издръжка на обучението, т.е. средствата да се изразходват целево според приема на студентите. Освен това бе инициирана промяна в ЗВО, според която в условията на криза ДВУ да могат да обучават в платена форма на ОКС „бакалавър“ и това да се актуализира всяка година до повишаване на коефициентите на **системно недофинансираните от държавата специалности от някои професионални направления** на ПМС 162/24.02.2002 г.

В бюджетната субсидия за ДВУ за 2011 г. Синдикатът установи пропуски, доказва ги в писмо до Министерски съвет (МС) и след резолюция на премиер-министъра на Р България се проведеха конструктивни преговори с комисията по образование и наука и по бюджет и финанси в Народното събрание (НС). Гласувани бяха допълнително 22 млн. лв. за издръжка на обучението и

7 млн. лв. за стипендиите на студентите и докторантите. Аналогични процеси се наблюдаваха и през следващите две години, като следващото по важност за системата на висшите училища е прякото договаряне в МС на 100-процентовото изпълнение на бюджетните субсидии и на увеличаването на средствата за качество на обучение по критериите на Рейтинговата система с 20,5 млн. лв. (политическо решение, постигнато след преговори с лидерите на политическите партии), които бяха гласувани в НС и допълнени в бюджетите на ДВУ към субсидиите за издръжка на обучението, т.е. насочени за допълнителни възнаграждения.

През 2014 г. Синдикатът активно участва в парламентарните работни групи чрез становища и конкретни предложения по законопроекта за изменение и допълнение на ЗВО, отнасящи се до: i) запазване мандата на ректорите; ii) размера на таксите за обучение и дела им спрямо субсидията за издръжка; iii) новата финансова политика за промяна на коефициентите по ПМС 162/24.02.2002 г.; iv) участие в подготовката и актуализацията на ОП НОИР.

Днес ВОН-КНСБ разшири своята представителност в ДВУ, повиши експертния състав в своите структури и е инициатор на ежегодни срещи, отнасящи се до пълната палитра от предизвикателства за системата на ВО – заплащане и условия на труд, управление на ДВУ, образователна инфраструктура, приемственост и сътрудничество със средното образование, оценяване и акредитация на ВУ, партньорство с НПСС и пр.

Индикациите, които получихме от социалните партньори на среща с ректори на ВУ и МОН през април 2016 г. и на Националния форум на НБС-ВОН в гр. Плевен през ноември 2016 г., ни дадоха повод за разработване на настоящото изследване. Неговата цел е да се популяризира актуална информация за ДВУ по натурални параметри, рефлектиращи върху възнагражденията в ДВУ, с оглед задаване на насоки и репери за ефективно управление в контекста на прилаганите и предстоящи реформи в системата.

Използван е подход „от горе надолу“, т.е. първо е направено „заснемане“ на състоянието на всички ДВУ, независимо от тяхната принадлежност – по обективни показатели и данни, събрани от структурите на НБС-ВОН, както и от справка, предоставена от МОН (№15-44/06.04.2017) с анализ на отчетите за 2016 г.<sup>2)</sup> На второ място, по препоръки на социалните партньори и ректори на ВУ изследването ни се осъществи по групи ВУ, систематизирани от Синдиката според спецификата на обучението в тях.

Изследването обхваща 33 ДВУ в Р България и не включва военните (3) и частните ВУ (14), академията на МВР и БАН.

## **2. Обобщен сравнителен анализ и класифициране на всички ДВУ**

Общият **средно приравнен брой** обучавани по държавна поръчка за учебната 2016/2017 г. по данни от регистъра на МОН (чл.10, ал. 2/ЗВО) е **159 548**.

## 2.1. Изследване по натурални показатели – брой обучавани и брой наети

Спецификата на отделните висши училища в България обуславя голямата вариация в броя на обучаващите се студенти и докторанти (наричани общено студенти) по държавна поръчка (коефициентът на вариация възлиза на  $V_{\%}=101,4\%$ ). Медианният (средният) размер на едно ДВУ от изследваната съвкупност е 2962 студенти. С най-голям брой студенти е Софийският университет „Св. Климент Охридски“ с 20 958 студенти, а с най-малък, с над 50 пъти по-малко студенти – Висшето строително училище „Любен Каравелов“ – 415 студенти.

Според броя на обучаваните студенти най-общо ДВУ могат да бъдат обособени в **четири вида**: I) над 10 000 студенти; II) от 4000 до 10 000 студенти; III) от 1000 до 4000 студенти; IV) до 1000 студенти (фиг. 1).

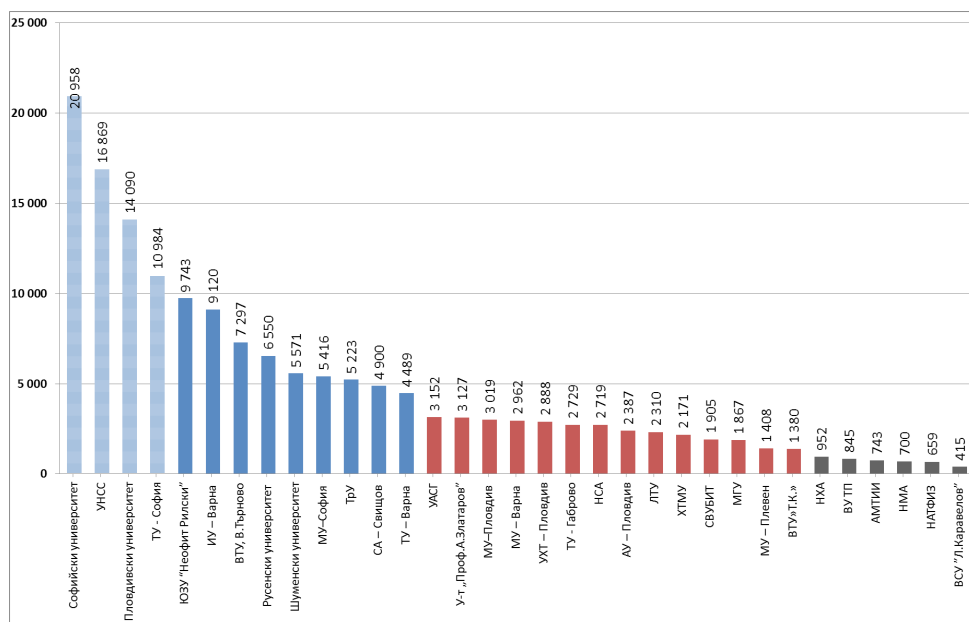
**Към първия вид** се причисляват четирите най-големи ДВУ според броя на обучаваните студенти във възходящ ред: Технически университет – София (ТУ – София); Пловдивски университет „Паисий Хилендарски“ (ПУ); Университет за национално и световно стопанство (УНСС); Софийски университет „Св. Климент Охридски“ (СУ).

**Във втория вид** намират място 9 големи ДВУ във възходящ ред, както следва: Технически университет – Варна (ТУ – Варна); Стопанска академия „Димитър Ценов“ – Свищов (СА – Свищов); Тракийски университет – Стара Загора (ТрУ); Медицински университет – София (МУ – София); Шуменски университет „Епископ Константин Преславски“ (ШУ); Русенски университет „Ангел Кънчев“ (РУ); Великотърновски университет „Св. св. Кирил и Методий“ (ВТУ – В. Търново); Икономически университет – Варна (ИУ – Варна); Югозападен университет „Неофит Рилски“ – Благоевград (ЮЗУ).

**Към третия вид** се причисляват най-голям брой ДВУ – 14, във възходящ ред, както следва: Висше транспортно училище „Тодор Каблешков“ – София (ВУ „Т.К.“); Медицински университет – Плевен (МУ – Плевен); Минно-геоложки университет „Св. Иван Рилски“ – София (МГУ); Университет по библиотекознание и информационни технологии – София (УниБИТ); Химикотехнологичен и металургичен университет – София (ХТМУ); Лесотехнически университет – София (ЛТУ); Аграрен университет – Пловдив (АУ – Пловдив); Национална спортна академия „Васил Левски“ – София (НСА); Технически университет – Габрово (ТУ – Габрово); Университет по хранителни технологии – Пловдив (УХТ); Медицински университет – Варна (МУ – Варна); Медицински университет – Пловдив (МУ – Пловдив); Университет „Проф. д-р Асен Златаров“ – Бургас (У-т „Проф. А. Зл.“); Университет по архитектура, строителство и геодезия – София (УАСГ).

**Към четвъртия вид** логично се причисляват четирите академии по изкуства: Национална академия за театрално и филмово изкуство „Кръстьо Сара-

фов“ – София (НАТФИЗ); Национална музикална академия „Проф. Панчо Владигеров“ – София (НМА); Академия за музикално, танцово и изобразително изкуство – Пловдив (АМТИИ); Национална художествена академия – София (НХА). Интересно изключение за групата са и две „микровисши училища, обучаващи предимно в професионално направление (ПН) „технически науки“ – ВСУ „Любен Каравелов“ (ВСУ „Л.К.“) и Висше училище по телекомуникации и пощи – София (ВУТП).



**Фигура 1.** Разпределение на броя студенти по държавна поръчка за учебната 2016/2017 г.

Обстоятелството, че през учебната 2003/2004 г. броят на преподавателите в ДВУ е 12 917, а 13 години по-късно, към декември 2016 г. техният брой е 12 899, свидетелства за устойчивост в трудовата заетост в бранша<sup>3)</sup>. По-задълбочени анализи по критерии, като отношение между хабилитирани и нехабилитирани преподаватели, разпределението им по висши училища или по отношение на броя преподавателски състав (административно-технически и помощен персонал, общо наречен Администрация) спрямо преподавателския състав, биха дали по-ясна визия за инертността и адаптивността на структурите към реформите.

При разпределението на наетите на основен трудов договор в ДВУ се наблюдава също голяма вариация, чийто размер е относително по-малък в сравнение с този при броя на студентите ( $V_{\%} = 84,0\%$ ) (фиг. 2).

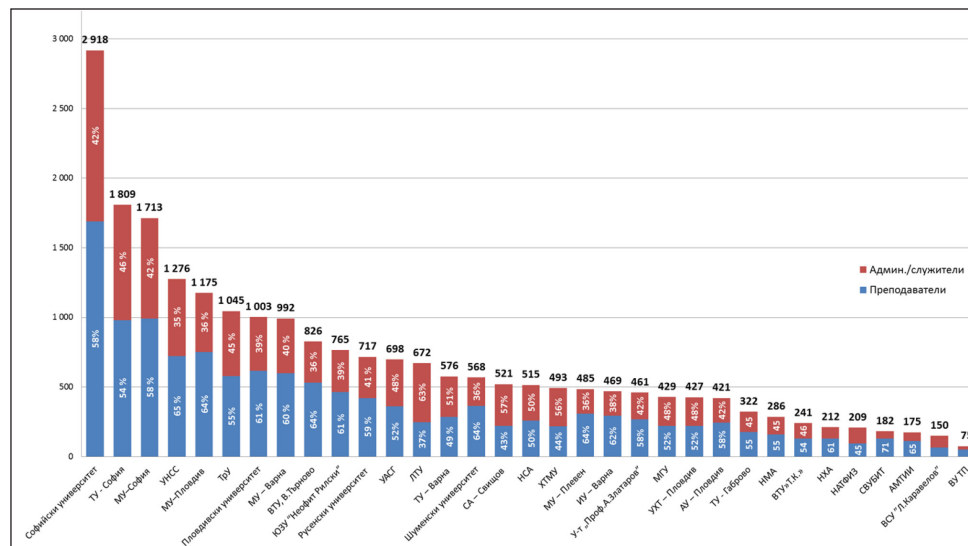
През 2017 г. общият брой на наетите в ДВУ възлиза на 22 826, като усредненото отношение за всички ДВУ между броя на преподавателите и броя на работниците и служителите (непреподаватели) е 57% към 43%. Най-голям дял преподаватели от наетите се наблюдава във ВУ ТП (67%) и АМТИИ (65%), а най-малък – в ЛТУ (37%).

**Медианният (средният) брой на наетите в държавните висши училища е 515 души.**

Изследваните дотук натурални показатели „брой студенти“, „брой наети“ и „брой преподаватели“ са предпоставка за вторичен сравнителен анализ за общовалидните пропорции за броя на студентите към едно наето лице на основен трудов договор и между броя на студентите към един преподавател.

Първото отношение „брой студенти за едно наето лице в ДВУ“ варира в големи граници ( $V_{\%} = 57,6\%$ ) около средното 6,93 за страната, като цяло. Най-голямо е отношението в ИУ – Варна (19,45), а най-малко в НМА (2,45).

Второто отношение – „брой студенти за един преподавател“, отново варира в широки граници – от 31,13 в ИУ – Варна, до 4,03 в МУ – Пловдив, колебаейки се около средния (12,22) и близкия по стойност медианен брой студенти на един преподавател (10,62).



**Фигура 2.** Разпределение на наетите в ДВУ по трудови отношения към декември 2016 г.

Налице е ясна положителна корелация между броя на студентите и броя на преподавателите, макар че 41% от вариацията в броя на преподавателите не може да се обясни с вариацията в броя на студентите (коефициентът на детерминация е  $R^2 = 59\%$ ) и това вероятно се дължи на други фактори, като: специфика на учебния процес, научноизследователската активност, политиката на ВУ и т.н. Резултатите са аналогични при съпоставката между брой студенти и брой наети общо във ВУ.

## 2.2. Изследване за основните трудови възнаграждения

Теоретически размерът на основното трудово възнаграждение се явява важен мотивиращ **или демотивиращ фактор** за академично израстване и отдаденост за качествено изпълнение на основните трудови задължения на наетите в системата на ВО<sup>4</sup>.

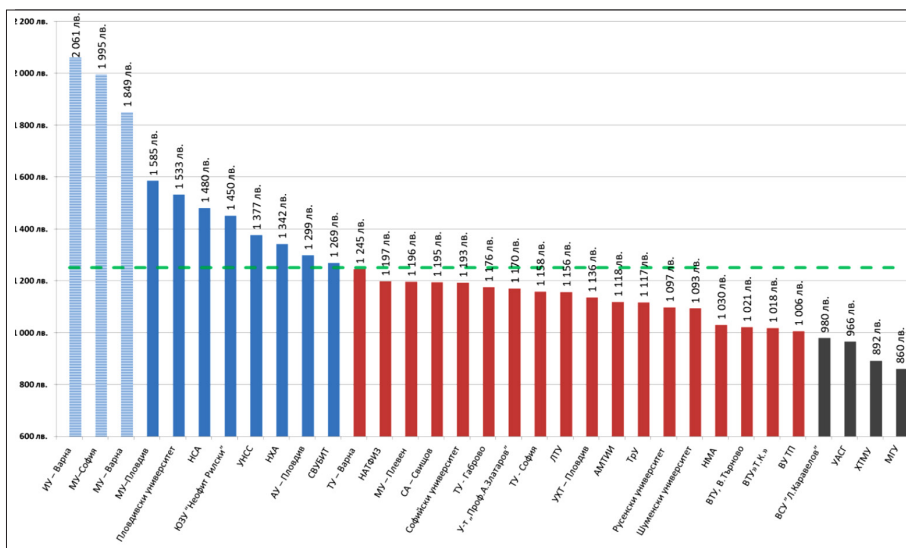
За съжаление, в голяма част от ДВУ и днес размерът на основното трудово възнаграждение е по-скоро придобивка за престиж – второстепенен или дори третостепенен доход – на фона на високата експертност и познания на академичния състав.

От друга страна, съществен проблем се наблюдава в размера на основните трудови възнаграждения за преподавателския състав, който се доближава до минималната работна заплата (МРЗ) за страната. Използват се различни механизми за стимулиране на администрацията под формата на неясно регламентирани допълнителни трудови възнаграждения, които не водят до повишаване на ефективното администриране и устойчиво управление на процесите в системата.

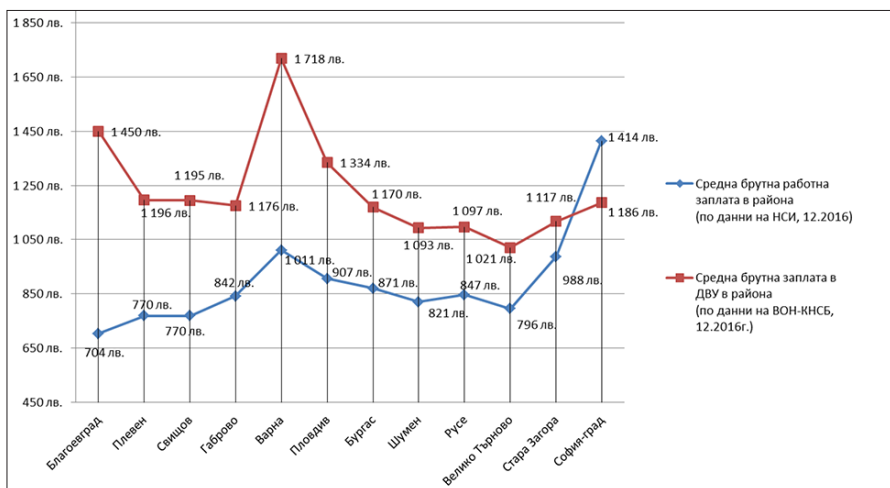
Към 31.12.2016 г. статистиката сочи, че най-високата средна брутна работна заплата (ИУ – Варна, 2061 лв.) е 2,4 пъти по-висока от най-ниската в бранша (МГУ – 860 лв.). Вариацията в заплатите не е особено голяма ( $V_{\%} = 23,1\%$ ). Това се потвърждава и от малката разлика между средната (1250 лв., маркирана със зелен пунктир на фиг. 3) и медианната (1176 лв.) заплата за съвкупността на изследваните ДВУ. В четири от ДВУ средната заплата е под 1000 лв., което се отчита **като крайно негативна тенденция за сектора – МГУ, ХТМУ, УАСГ и ВСУ „Л.К.“**.

Корелацията между броя на студентите и размера на заплащането е слаба (коефициентът на корелация възлиза на  $R = 0,34$ ). Още по-незначителна е и връзката между броя на преподавателите във ВУ и размера на средната работна заплата ( $R = 0,24$ ).

Средните брутни работни заплати (СБРЗ) за ДВУ са средно с 50% по-високи от средните работни заплати за областите, в които са локализирани. Най-драстична е разликата (два пъти) за Благоевград, а най-малка (1,1 пъти) в Стара Загора. Изключение прави област София-град, където СБРЗ в ДВУ са **по-ниски от регионалните** с 19,2%. Не се забелязва наличието на статистически значима корелация между двата показателя.



Фигура 3. Средни брутни работни заплати в ДВУ към декември 2016 г. (без наднормативните възнаграждения)



Фигура 4. Отношение на СБРЗ в района/града спрямо СБРЗ в ДВУ

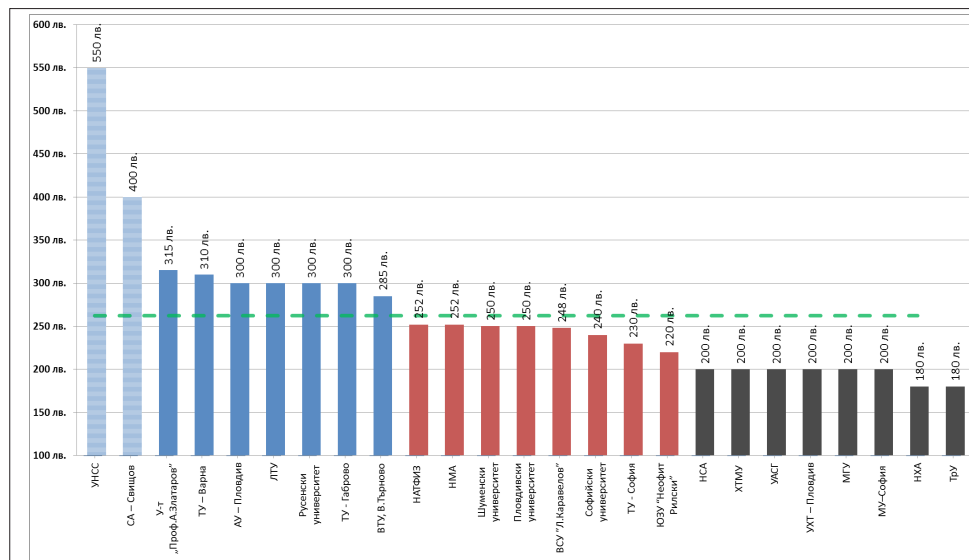
### 2.3. Изследване за допълнителните трудови възнаграждения към декември 2016 г.

Вариането в допълнителното трудово възнаграждение за трудов стаж и професионален опит, накратко „прослужено време“, е изключително слабо и

попада в границите между 1 и 2 % при средно равнище 1,36%. Механизмът все още не се използва като ефективно и гъвкаво средство за мотивация в повечето ДВУ. Над средното равнище са договорени стойности в 11 ДВУ, както следва: 1,4% (НХА, ШУ, ВТУ – В.Търново, ТрУ); 1,5% (УНСС, АУ – Пловдив); 1,6% (ХТМУ), 1,7% (ТУ – София, СА – Свищов, ЮЗУ); 2,0% (НСА). За сравнение през 2003 г. този процент варира от 0,8 до 1,6, като средният му размер е 1,1%<sup>5</sup>).

Около 2/3 от ДВУ плащат допълнителни възнаграждения за придобитата образователно-научна степен (ОНС) „доктор“ около средното за бранша – 262,50 лв. (вж. зеления пунктир на фиг. 5). В разпределението на докторските придобивки се забелязват и някои силно отклоняващи се стойности: в положителна посока – в УНСС (с 290 лв. над средната) и в отрицателна посока – в НХА и ТрУ (с около 80 лв. под средната).

Отклоненията в заплащането по отношение на допълнителните трудови възнаграждения за придобитата научна степен (НС) „доктор на науките“ са по-съществени в сравнение с тези при ОНС „доктор“. Около 1/3 от ДВУ плащат близки до средния размер на допълнителните трудови възнаграждения за бранша (484 лв.). В *ТОП 3* на ДВУ с най-високите допълнителни трудови възнаграждения се нареждат УНСС (850 лв.), СА – Свищов (650 лв.), и Университет „Проф. А. Златаров“ (630 лв.). В дъното на класацията са ВСУ „Л.К.“ (310 лв.), ХТМУ (300 лв.) и УАСГ (300 лв.).



**Фигура 5.** Стойности на допълнителните трудови възнаграждения за придобитата ОНС „доктор“

## 2.4. Изводи от обобщения сравнителен анализ

Връзката между допълнителните трудови възнаграждения и СБРЗ е статистически значима, като при допълнителните възнаграждения за ОНС „доктор“ тя е относително слаба ( $R = 0,34$ ), а при НС „доктор на науките“ е по-скоро умерена по сила ( $R = 0,54$ ).

Въз основа на групирането на университетите по ключовите показатели – брой студенти, брой преподаватели и СБРЗ, използвайки клъстерен анализ, се формираха **четири типа** университети.

*Тип А* – ДВУ с относително малък брой преподаватели, обучаващи голям брой студенти при високо заплащане (УНСС, ПУ, ЮЗУ и ИУ – Варна).

*Тип Б* – ДВУ с голям брой студенти, обучавани от голям брой преподаватели с относително ниско заплащане (СУ, ТУ – София).

*Тип В* – ДВУ с малък брой студенти, обучавани от малък брой преподаватели при високо ниво на заплащане (медицинските университети).

*Тип Г* – ДВУ с малък брой студенти, обучавани от малък брой преподаватели при относително средно/ниско ниво на заплащане (останалите изследвани университети).

## 3. Сравнителен анализ между висшите училища по групи

Отчитайки препоръките на социалните партньори при представянето на аналогични данни от обобщения сравнителен анализ на националния форум, организиран от ВОН-КНСБ в *RIU Pravets Resort* (25 – 26 ноември 2016 г.), предвид **вторичен клъстерен анализ**, базиращ се на зададените в ПМС 125/24.06.2002 г., ПМС 162/2001 г. и ПМС 8/2017 г. показатели, и отчитайки натрупания 15-годишен опит на НБС ВОН-КНСБ, диференцирахме **шест групи ДВУ**, обучаващи предимно в сферата на:

- педагогическите, хуманитарните и природните науки, математиката и информатиката (група 1);
- социалните, стопанските и правните науки (група 2);
- техническите науки (група 3);
- аграрните науки и ветеринарната медицина (група 4);
- здравеопазването и спорта (група 5);
- изкуствата (група 6).

За всяка от групите са представени сравнителни анализи по цитираните по-горе параметри за общата съвкупност от ДВУ в България.

На първо място, подходът за систематизиране следва клъстерен анализ, чрез който университетите са групирани според доминиращия брой студенти по направления в съответното ДВУ, но съставляващи поне 75% от общия брой на обучаваните студенти. Така например многопрофилен университет като ПУ е класифициран в три групи висши училища, защото около 78% от студентите се обучават в четири значими за съответното висше училище про-

фесионални области (Педагогически науки – 27%, Хуманитарни науки – 12%; Социални, стопански и правни науки – 32%, Природни науки, математика и информатика – 7%). Принадлежността на ДВУ към съответната група е категорично определена за университети/академии от *тип Г* (виж т. 2.4) – на пример УАСГ (100% от студентите се обучават в областта на техническите науки), НХА (100% – в областта на изкуствата), МУ – Варна (84% – в областта на здравеопазването) и др.

На второ място, систематизирането следва размера на финансирането по коефициентите на ПМС 8/13.01.2017 г. Това е една от причините по-старата ни систематизация на ДВУ през 2003 г., основаваща се на тогава действащото ПМС 162/2001 г., да се отличава от сегашната. През 2003 г. Синдикатът групира ДВУ, като: 1) технически науки; 2) специализирани технически ВУ; 3) икономически ВУ; 4) университети, обучаващи в сферата на хуманитарните, естествените и др. науки; 5) ВУ, обучаващи в сферата на аграрните и медицинските науки; 6) ВУ по изкуства и спорт<sup>7</sup>.

### **3.1. Държавни висши училища от ГРУПА 1, обучаващи предимно в областта на педагогическите, хуманитарните и природните науки, математиката и информатиката**

В групата попадат ВТУ – В.Търново, ПУ, РУ, СУ, ТрУ, У-т „Проф. А.Зл.“, ШУ и ЮЗУ.

Големината на ДВУ от Група 1, измерена с броя на студентите, варира в големи граници, като на първо място е СУ с 20 958 студенти, а на последно – У-т „Проф. А. Златаров“ с 3127. Средният (медианният) размер на едно ДВУ от групата е 6924 студенти и е значително по-голям от средния за страната (2962).

Средната стойност на отношението „брой студенти / брой наети“ е 9,23, като най-голямо е отношението в ПУ (14,0), а почти три пъти по-малко е в ТрУ (5,0). Средно претеглената стойност на показателя (9,23) е по-висока от същата за страната (6,93).

Варирането в заплащането е относително малко ( $V_{\%} = 15\%$ ). Средната стойност на показателя за групата е 1209 лв./мес и медиана 1144 лв./мес., което е сходно с данните за страната (1250 лв. и респ. 1176 лв.).

Регионалните сравнения показват най-големи различия между СБРЗ в ЮЗУ и тази за област Благоевград (2,1 пъти в полза на ЮЗУ) и в другата крайност – СБРЗ в СУ, която е по-ниска с 18,5% от тази в София-град.

Варирането в допълнителните възнаграждения за придобит „клас прослужено време“ е значимо за абсолютната стойност на изплащаните средства, изразяващо се в две крайности – в ЮЗУ (1,7%) и в У-т „Проф. А. Златаров“ (1,1%) – разлика от 100%, съпоставена спрямо минималните параметри на ПМС 147/29.06.2007 г.

Общото средно равнище на допълнителните трудови възнаграждения за придобита ОНС „доктор“ за групата е относително ниско и възлиза на 255 лв. Само три от ДВУ изплащат по-високи възнаграждения от средната стойност за страната (262,5 лв.). Остър проблем по този показател се наблюдава в ТрУ – с възнаграждения по показателя едва 180 лв./мес.

Средната сума, отделяна от ВУ за допълнително трудово възнаграждение за придобита НС „доктор на науките“, е по-висока от средната за страната (483,8 лв.) и възлиза на 515 лв/мес. В негативно отношение се отличава отново ТрУ – с 43% под средното възнаграждение за групата.

По-долу в табл. 1 е представена класация на ДВУ от Група 1 по изследваните параметри.

**Таблица 1.** Класация на ДВУ от Група 1

	Показател	ПУ	ЮЗУ	У-т „Проф. А. Златаров“	ШУ	РУ	ВТУ	СУ	ТрУ
Класирани по:	СБРЗ	1	2	4	7	6	8	3	5
	СБРЗ – НСИ	2	1	3	4	5	6	8	7
	% просл. време	5	1	8	2	7	3	3	4
	ОНС	5	7	1	4	2	3	5	8
	НС	4	7	1	5	2	3	6	8
	баланс студенти/наети	1	2	7	3	4	5	6	8
	<b>Общо</b>	<b>18</b>	<b>20</b>	<b>24</b>	<b>25</b>	<b>26</b>	<b>28</b>	<b>31</b>	<b>40</b>
	<b>ПОЗИЦИЯ</b>	<b>I</b>	<b>II</b>	<b>III</b>	<b>IV</b>	<b>V</b>	<b>VI</b>	<b>VII</b>	<b>VIII</b>

### 3.2. Държавни висши училища от ГРУПА 2, обучаващи предимно в областта на социалните, стопанските и правните науки

В групата попадат 14 ДВУ: АУ – Пловдив, ВТУ – В. Търново, ИУ – Варна, ПУ, РУ, УниБИТ, СУ, СА – Свищов, ТрУ, УНСС, У-т „Проф. А. Златаров“, УХТ – Пловдив, ШУ и ЮЗУ.

Големината на ВУ от Група 2, измерена с броя на студентите, варира в големи граници от първата група, като на първо място отново е СУ с 20 958 студенти, а на последно – УниБИТ с 1905. Средният (медианният) размер на едно ВУ от групата е 6061 студенти и е по-голям от средния за страната (2962).

Средната стойност на отношението „брой студенти / брой наети“ е 9,89, като най-голямо е отношението в ИУ – Варна (19,4), а почти четири пъти по-малко е в ТрУ (5,0). Средно претеглената стойност на показателя (9,89) е по-висока от същата за страната (6,93).

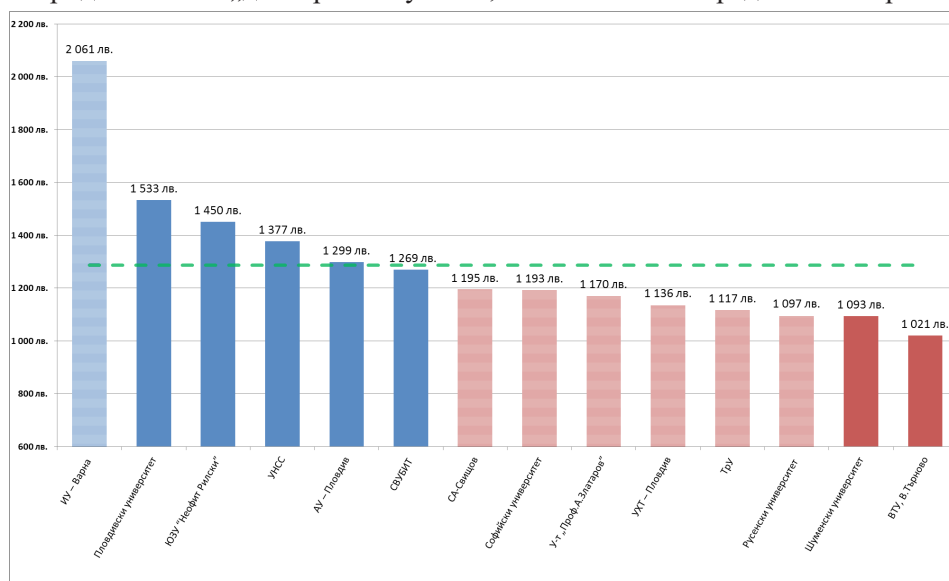
Варирането в заплащането е относително малко ( $V_{\%} = 21\%$ ). Средната стойност на показателя за групата е 1287 лв. и медиана 1194 лв., което е малко по-високо от средното за страната (1250 лв. и респ. 1176 лв.) – фиг. 6.

Регионалните сравнения показват най-големи различия между СБРЗ в ЮЗУ и тази за област Благоевград (2,1 пъти в полза на ЮЗУ) и в другата крайност – СБРЗ в Софийски университет – по-ниска с 19% от тази в София-град. От ДВУ в столицата единствено в УНСС размерът на СБРЗ се доближава до средните равнища на заплатите за района.

Варирането в допълнителните възнаграждения за „прослужено време“ е значимо за абсолютната стойност на изплащаните средства, изразяващо се в две крайности – в ЮЗУ (1,7%) и СА – Свищов (1,7%) и в другата крайност – УХТ – Пловдив (1,0%) – разлика от над 100% между двете ДВУ, съпоставено към минималната стойност от 0,6% в ПМС 147/29.06.2007 г.

Общото средно равнище на допълнителните трудови възнаграждения за придобита ОНС „доктор“ за групата е по-високо от средното за страната и възлиза на 291 лв. Драматично в положителна посока се отклонява УНСС – с 550 лв./мес., и СА – Свищов (400 лв./мес.). Наблюдават се занижени стойности на този показател в ТрУ (180 лв.) и УХТ (200 лв.), които са значително по-ниски от средното възнаграждение за страната (262,50 лв.).

Средната сума, отделяна от ВУ за допълнително трудово възнаграждение за придобита НС „доктор на науките“, е по-висока от средната за страната



Фигура 6. Сравнителен анализ на СБРЗ за ДВУ от Група 2

(483,8 лв.) и възлиза на 552 лв/мес. В негативно отношение се отличават отново ТрУ (360 лв.) и УХТ (400 лв.) – с около 45% по-нисък размер на възнага раждението от средния за групата (552 лв.).

По-долу в табл. 2 е представена класация на ДВУ от Група 2 по изследваните параметри.

**Таблица 2.** Класация на ДВУ от Група 2

	Показател	СА-Свищов	ПУ	УНС	ЮЗУ	АУ	ИУ-Варна	У-т „Проф. А. Златаров“	РУ	ШУ	ВТУ	СУ	УниБИТ	УХТ	ТрУ
Класирани по:	СБРЗ	7	2	4	3	5	1	9	12	13	14	8	6	10	11
	СБРЗ - НСИ	4	3	12	1	5	2	6	8	7	9	14	13	10	11
	% просл. време	1	4	2	1	2	8	6	5	3	3	4	8	7	3
	ОНС	2	6	1	8	4	11	3	4	6	5	7	11	9	10
	НС	2	6	1	9	4	12	3	4	7	5	8	12	10	11
	баланс студенти/наети	7	2	3	4	12	1	11	8	6	9	10	5	11	13
	<b>Общо</b>	<b>23</b>	<b>23</b>	<b>23</b>	<b>26</b>	<b>32</b>	<b>35</b>	<b>38</b>	<b>41</b>	<b>42</b>	<b>45</b>	<b>51</b>	<b>55</b>	<b>57</b>	<b>59</b>
	<b>ПОЗИЦИЯ</b>	<b>I</b>	<b>I</b>	<b>I</b>	<b>II</b>	<b>III</b>	<b>IV</b>	<b>V</b>	<b>VI</b>	<b>VII</b>	<b>VIII</b>	<b>IX</b>	<b>X</b>	<b>XI</b>	<b>XII</b>

### 3.3. Държавни висши училища от ГРУПА 3, обучаващи предимно в областта на техническите науки

В групата попадат 12 ДВУ – ВСУ „Л.К.“, ВТУ „Т. К.“, ВУ ТП, МГУ, РУ, ТУ – Варна, ТУ – Габрово, ТУ – София, УАСГ, У-т „Проф. А. Златаров“, УХТ – Пловдив, и ХТМУ.

Големината на ВУ от Група 3, измерена с броя на студентите, варира в големи граници, като на първо място е ТУ – София, с 10 984 студенти, а на последно – ВСУ „Л.Каравелов“ с 415.

Средният (медианният) размер на едно ВУ от групата е 2809 студенти и е по-малък от средния за страната (2962). Най-голям брой ДВУ (7) от групата се причисляват към трети вид с от 1000 до 4000 студенти. Две са от четвърти вид (ВУ ТП и ВСУ „Л.К.“), две от трети (ТУ – Варна, и РУ) и едно от четвърти (ТУ – София).

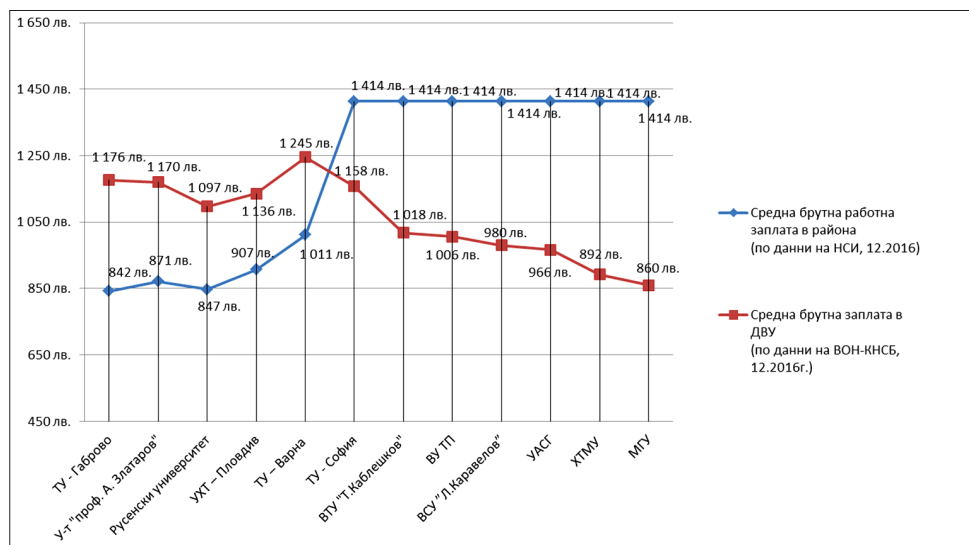
Средната стойност на отношението „брой студенти / брой наети“ е 6,50, като най-голямо е отношението във ВУ ТП (11,3) и Русенския университет (9,1), а четири пъти по-малко е във ВСУ „Л.К.“ (2,8). Средно претеглената стойност на показателя (6,50) за групата е по-ниска от същата за страната (6,93).

Вариането в заплащането е много малко ( $V_{\%} = 11,6\%$ ), при средно равнище за групата 1059 лв. и медиана 1058 лв. СБРЗ за група 3 е значително по-ниска от средната за страната (1250 лв.). Наблюдават се негативни отклонения за ДВУ с ниски размери на основните трудови възнаграждения (под 900 лв./мес.) – МГУ (860 лв.), ХТМУ (892 лв.).

Регионалните сравнения показват най-големи различия между СБРЗ в ТУ – Габрово, и тази за областта (1,4 пъти в полза на ТУ – Габрово) и в друга крайност – СБРЗ в МГУ – по-ниска с 64% от тази в София (фиг. 7).

Вариането в допълнителните възнаграждения за „клас прослужено време“ в ДВУ от Група 3 също е значимо, защото се наблюдават крайности – с добре договорени параметри в ТУ – София (1,7%), и ХТМУ (1,6%) и такива с ниски стойности – УХТ – Пловдив (1,0%), и МГУ (1,0%). Четири от ДВУ са с по-ниски показатели от средно претеглената за групата (1,23%). Две от ДВУ не са предоставили данни – ВУ ТП и ВТУ „Т.К.“.

Общото средно равнище на допълнителните трудови възнаграждения за придобитата ОНС „доктор“ за групата е по-ниско от средното за страната и възлиза на 250 лв. Драматично отклонение в отрицателна посока се наблюдава за четири ДВУ (ХТМУ, УАСГ, УХТ – Пловдив, МГУ) с размер на възнаграждението от 200 лв./мес. Две от ДВУ не са предоставили данни – ВУ ТП и ВТУ „Т.К.“.



**Фигура 7.** Отношение на СБРЗ в района спрямо СБРЗ в ДВУ от Група 3

Средната сума, отделяна от ВУ за допълнително трудово възнаграждение за придобитата ОНС „доктор на науките“, е по-ниска от средната за страната

(483,8 лв.) и възлиза на 440 лв/мес. В негативна посока се отклоняват УАСГ (300 лв.), ХТМУ (300 лв.) и ВСУ „Л. Каравелов“ (310 лв) – стойности с над 100 лв. по-ниски от средното равнище за групата (440 лв.). И за това изследване две ДВУ не са предоставили данни.

По-долу в табл. 3 е представена класация на ДВУ от Група 3 по изследваните параметри.

**Таблица 3.** Класация на ДВУ от Група 3

	Показател	ТУ-Габрово	У-Г „Проф. А. Златаров“	ТУ-Варна	РУ	ТУ-София	УХТ	ВУ ТП	ВТУ Т.К.	ВСУ Л.К.	УАСГ	ХТМУ	МГУ
Класирани по:	СБРЗ	2	3	1	6	4	5	8	7	9	10	11	12
	СБРЗ - НСИ	1	2	5	3	6	4	8	7	9	10	11	12
	% просл. време	4	4	3	3	1	5	6	6	3	3	2	5
	ОНС	3	1	2	3	5	6	7	7	4	6	6	6
	НС	2	1	3	2	4	4	7	7	5	6	6	4
	баланс студенти/наети	3	5	4	2	7	6	1	8	12	9	10	11
	<b>Общо</b>	<b>15</b>	<b>16</b>	<b>18</b>	<b>19</b>	<b>27</b>	<b>30</b>	<b>37</b>	<b>42</b>	<b>42</b>	<b>44</b>	<b>46</b>	<b>50</b>
	<b>ПОЗИЦИЯ</b>	<b>I</b>	<b>II</b>	<b>III</b>	<b>IV</b>	<b>V</b>	<b>VI</b>	<b>VII</b>	<b>VIII</b>	<b>VIII</b>	<b>IX</b>	<b>X</b>	<b>XI</b>

### 3.4. Държавни висши училища от ГРУПА 4, обучаващи предимно в областта на аграрните науки и ветеринарната медицина

В групата попадат само три ДВУ: АУ – Пловдив, ЛТУ – София, и ТрУ – Стара Загора.

Големината на ВУ от Група 4, измерена с броя на студентите, не варира в големи граници. Най-голям е ТрУ с 5223 студенти, а най-малък – ЛТУ с 2310. Средният (медианният) размер на едно ВУ от групата е 2387 студенти и е по-малък от средния за страната.

Средната стойност на отношението „брой студенти / брой наети“ е 4,70, като най-голямо е отношението в АУ – Пловдив (5,7), а най-малко е в ЛТУ (3,4).

Средно претеглената стойност на показателя (4,70) за групата е значително по-ниска от същата за страната (6,93).

Варирането в заплащането е много малко ( $V_{\%} = 8\%$ ). Средната стойност на показателя за групата е 1191 лв. и медиана – 1156 лв., което е по-ниско от средното за страната (1250 лв. и респ. 1176 лв.).

Регионалните сравнения показват близки стойности между СБРЗ в ДВУ и тази за областта, като положителна е разликата в АУ – Пловдив (43% по-висока от областната), а отрицателна – в ЛТУ – София (22% по-ниска от областната).

Варирането в допълнителните възнаграждения за придобит клас „прослужено време“ в тази група не е съществено. Усреднената стойност на показателя за групата (1,4%) е по-висока от същата за страната (1,36%).

Общото средно равнище на допълнителните трудови възнаграждения за придобит ОНС „доктор“ за групата е близко до средното за страната (262,50 лв.) и възлиза на 260 лв. Възнаграждението варира в границите от 180 лв. до 300 лв., като в отрицателна посока се отклонява ТрУ със стойност около 46% по-ниска от средната за страната (262,50 лв.).

Средната сума, отделяна от ВУ за допълнително трудово възнаграждение за придобит НС „доктор на науките“, е малко по-ниска от средната за страната (483,8 лв.) и възлиза на 470 лв./мес. Вариацията за показателя е съществена в негативно отношение за ТрУ – със стойност около 34% по-ниска от средната за страната.

По-долу в табл. 4 е представена класация на ДВУ от Група 4 по изследваните параметри. Класирането е условно поради малкия брой на ДВУ в съвкупността.

**Таблица 4.** Класация на ДВУ от Група 4

	Показател	АУ	ЛТУ	ТрУ
Класирате по:	СБРЗ	1	2	3
	СБРЗ - НСИ	1	2	3
	% просл. време	1	3	2
	ОНС	1	1	2
	НС	1	2	3
	баланс студенти/наети	1	3	2
	<b>Общо</b>	<b>6</b>	<b>13</b>	<b>15</b>
	<b>ПОЗИЦИЯ</b>	<b>I</b>	<b>II</b>	<b>III</b>

### 3.5. Държавни висши училища от ГРУПА 5, обучаващи предимно в областта на здравеопазването и спорта

В групата попадат 6 ДВУ: МУ – Варна, МУ – Плевен, МУ – Пловдив, МУ – София, НСА и ТрУ – Стара Загора.

Големината на ВУ от Група 5, измерена с броя на студентите, варира в границите от 1408 студенти в МУ – Плевен, до 5416 студенти в МУ – София.

Средният (медианният) размер на едно ВУ от групата е около 3900 студенти и е малко по-висок от средния за страната (2962). Характерно за групата е, че половината от ДВУ се причисляват към втори вид (с от 4000 до 10 000 студенти) – МУ – Пловдив (4900), ТрУ (5223) и МУ – София, а другите три от трети вид (с до 4000 студенти) – МУ – Плевен, НСА (2719) и МУ – Варна (2962).

Средната стойност на отношението „брой студенти / брой наети“ е 3,65 и е почти наполовина спрямо средната за страната, като най-голямо е отношението в НСА (5,3) и наполовина в МУ – Пловдив (2,6). Средната стойност за четирите медицински университета е около 2,9, като в негативно отношение се отличава МУ – Пловдив, при който тази пропорция е с 15% по-ниска от средната за медицинските университети и с 40% по-ниска от средната за групата.

Вариането в заплащането е много малко ( $V_{\%} = 23\%$ ). Средната стойност на показателя за групата е 1537 лв. и медиана 1533 лв., което е **осезаемо по-високо** от средното за страната (1250 лв. и респ. 1176 лв.). Негативна девиация по този параметър се наблюдава при ТрУ, отчитайки, че това ДВУ има по-широк профил и само около 18% от студентите се обучават в изследваната професионална област<sup>6)</sup>.

Държавните висши училища от група 5, в сравнение с ДВУ от другите групи, се отличават с високи СБРЗ, съпоставени към средните заплати за съответните териториални области. Регионалните сравнения показват, че във всички университети в група 5 **СБРЗ са по-високи от тези за областта**. Най-голяма е разликата в МУ – Варна (83% по-висока от регионалната) и в низходящ ред, както следва: МУ – Пловдив (75% по-висока); МУ – Плевен (55% по-висока); МУ – София (41% по-висока); ТрУ (13% по-висока); НСА (почти уеднаквена със СБРЗ за София-град, но все пак по-висока с 5%).

Медицинските университети не са предоставили данни за допълнителните трудови възнаграждения и анализ по тези параметри за групата не е изработен.

По-долу в табл. 5 е представена класация на ДВУ от Група 5 по изследваните три параметъра. Класирането е условно поради малкия брой на изследваните параметри за разгледаната съвкупност от ДВУ.

### **3.6. Държавни висши училища от ГРУПА 6, обучаващи предимно в областта на изкуствата**

В групата попадат четири ДВУ: АМТИИ – Пловдив, НАТФИЗ, НМА и НХА.

Големината на ВУ от Група 6, измерена с броя на студентите, варира в малки граници и на фона на останалите университети от другите групи е значително по-малка. Най-голямо ВУ е НХА с 952 студенти, а най-малко – НАТФИЗ с 659 студенти. Средният (медианният) размер на едно ВУ от групата е 722 студенти и е много по-малък (4 пъти) от средния за страната (2962).

**Таблица 5.** Класация на ДВУ от Група 5

	Показател	МУ-Варна	МУ-София	НХА	МУ-Пловдив	МУ-Плевен	Тру
Класиране по:	СБРЗ	2	1	4	3	5	6
	СБРЗ - НСИ	1	4	6	2	3	5
	баланс студенти/наети	4	3	1	6	5	2
	<b>Общо</b>	<b>7</b>	<b>8</b>	<b>11</b>	<b>11</b>	<b>13</b>	<b>13</b>
	<b>ПОЗИЦИЯ</b>	<b>I</b>	<b>II</b>	<b>III</b>	<b>III</b>	<b>IV</b>	<b>IV</b>

Средната стойност на отношението „брой студенти / брой наети“ е 3,59, като най-голямо е отношението в НХА (4,5), а най-малко е в НМА (2,5). Средно претеглената стойност е почти наполовина по-малка от средната за страната (6,93).

Вариането в заплащането е малко ( $V_{\%} = 11,3\%$ ). Средната стойност на показателя за групата е 1172 лв. и медиана 1158 лв. СБРЗ е малко по-висока от средната за страната (1250 лв.). С отрицателна вариация се отличава НМА, където СБРЗ са с 14% под средните стойности за групата.

Регионалните сравнения показват, че при НМА, НАТФИЗ и НХА заплатите са по-ниски от регионалните, като най-голяма е разликата в НМА (37% по-ниски). По-висока е СБРЗ единствено в АМТИИ, където разликата е минимална и възлиза на 23% в полза на средната университетска заплата.

Вариането в допълнителните възнаграждения за придобит клас „прослужено време“ е значимо. Усреднената стойност на показателя за групата е по-ниска от същата за страната (1,36%).

Общото средно равнище на допълнителните трудови възнаграждения за придобит ОНС „доктор“ за групата е по-ниско от средното за страната (262,50 лв.) и възлиза на 228 лв. Възнаграждението варира в границите от 180 лв. до 252 лв., като в отрицателна посока се отклонява НХА със стойност около 45% по-ниска от средната за страната.

Средната сума, отделена от ВУ за допълнително трудово възнаграждение за придобит НС „доктор на науките“, е също по-ниска от средната за страната (483,8 лв.) и възлиза на 418 лв/мес. Вариациите за показателя са по-скоро съществени, като в негативно отношение се отличава отново НХА – със стойност около 47% по-ниска от средната за страната.

Едно от ВУ не е предоставило данни за размера на договорените допълнителни възнаграждения – АМТИИ.

По-долу в табл. 6 е представена класация на ДВУ от Група 6 по изследваните параметри.

**Таблица 6.** Класация на ДВУ от Група 6

	Показател	НХА	НАТФИЗ	АМТИИ	НМА
Класиране по:	СБРЗ	1	2	3	4
	СБРЗ - НСИ	2	3	1	4
	% просл. време	1	2	4	3
	ОНС	2	1	3	1
	НС	2	1	3	1
	баланс студенти/наети	1	3	2	4
	<b>Общо</b>	<b>9</b>	<b>12</b>	<b>16</b>	<b>17</b>
	<b>ПОЗИЦИЯ</b>	<b>I</b>	<b>II</b>	<b>III</b>	<b>IV</b>

#### 4. Обобщени резултати от изследването за групите и за училищата

Представеното изследване отчита автономията, различните дейности, подходи и финансиране и е насочено към броя на обучаващите и работещите в ДВУ, както и към техните СБРЗ.

Изведената систематизация дава възможност за придаване на профил за всяко ДВУ по вид, тип и група. Държавните висши училища се категоризират в четири вида (според броя на обучаваните студенти), четири типа (според корелацията между броя на студентите, броя на преподавателите и размера на възнагражденията) и шест групи (според професионалната област, в която се обучават значим за ДВУ брой студенти).

Сравнителните анализи са приложени с подхода „от горе надолу“, което дава възможност за съпоставяне на параметрите за всяко ДВУ спрямо медианните стойности на национално равнище, а от друга страна – спрямо медианните стойности на равнище „Група“ (табл. 7).

Като следствие от систематизацията и сравнителния анализ на двете равнища, вече е възможно да се направи *обобщен „социален“ профил за всяко ДВУ* (представен по азбучен ред по-долу) – с установени положителни и отрицателни страни за всяко училище.

**АМТИИ – Пловдив**, е ДВУ от вид IV, тип Г, принадлежащо към група 6 – с положителни показатели за отношението на СБРЗ спрямо регионалната заплата и с потенциал за повишаване на размера на допълнителни трудови

**Таблица 7.** Обобщени резултати за медианни стойности на параметрите за ДВУ – по групи

	медианни стойности за ДВУ от						ВСИЧКИ ДВУ (медиана)
	Група 1	Група 2	Група 3	Група 4	Група 5	Група 6	
студенти, бр.	6 924	6 061	2 809	2 387	3 931	722	<b>2962</b>
общо наети, бр.	796	643	445	672	757	211	<b>515</b>
коэф. Студенти/ наети	8,98	9,27	6,42	5,00	4,08	3,70	<b>5,70</b>
преподаватели, бр.	497	392	221	248	444	121	<b>268</b>
коэф. Студенти/ преподаватели	14,54	15,00	11,40	9,31	7,26	6,79	<b>10,60</b>
СБРЗ, лв./мес.	1 143 лв.	1 194 лв.	1 058 лв.	1 156 лв.	1 338 лв.	1 158 лв.	<b>1 176 лв.</b>
Клас прослужено време, %	1,38%	1,40%	1,20%	1,40%	1,70%	1,30%	<b>1,33%</b>
ОНС "доктор", лв./мес.	250 лв.	268 лв.	239 лв.	300 лв.	200 лв.	252 лв.	<b>250 лв.</b>
НС "доктор на науките", лв./мес.	525 лв.	570 лв.	400 лв.	450 лв.	400 лв.	462 лв.	<b>460 лв.</b>

възнаграждения за „клас прослужено време“, придобита ОНС „доктор“ и НС „доктор на науките“. ДВУ се класира на 3-та позиция (от 4) в групата.

**АУ – Пловдив**, е ДВУ от вид III, тип Г, принадлежащо към група 2 и група 4 – с много добри параметри на основните трудови възнаграждения и на всички допълнителни трудови възнаграждения. Не се наблюдават негативни девиации по изследваните показатели. ДВУ се класира на 3-та позиция (от 12) в група 2 и на 1-ва позиция (от 3) в група 4.

**ВСУ „Любен Каравелов“** е ДВУ от вид IV, тип Г, принадлежащо към група 3 – със задълбочени проблеми, свързани с ниски размери на основните и допълнителните трудови възнаграждения, както и дисбалансирано отношение между СБРЗ и регионалната заплата. ДВУ се класира на 8-а позиция (от 11) в групата.

**ВТУ – В. Търново**, е ДВУ от вид II, тип Г, принадлежащо към група 1 и група 2 – с относително високи допълнителни трудови възнаграждения – спрямо тези в региона, но с ниски СБРЗ за съответната група. Класирането в група 1 е на 6-а позиция (от 8), а в група 2 – на 8-а позиция (от 12).

**ВТУ „Тодор Каблешков“** е ДВУ от вид III, тип Г, принадлежащо към група 3 – с балансирано отношение „студенти/наети“, но с налични проблеми в договорените размери на СБРЗ и размерите на допълнителните трудови възнаграждения. Характерно е отрицателно съотношение между СБРЗ и регио-

налната заплата. Училището се класира на 8-а позиция (от 12 ДВУ) заедно с позицията на ВСУ „Любен Каравелов“ в група 3.

**ВУТП – София**, е ДВУ от вид IV, тип Г, принадлежащо към група 3 – с аналогичен профил като профила на ВТУ „Тодор Каблешков“ и позициониращо се на 7-о място (от 12 ДВУ) в група 3.

**ИУ – Варна**, е ДВУ от вид II, тип А, принадлежащо към група 2 – с най-високи размери на СБРЗ в групата и общо за системата (2061 лв./мес.) и най-високо съотношение „студенти/наети“ (19,4) в групата. Класирането обаче отрежда на Университета 4-та (от 12) позиция в групата поради липсата на предоставени данни за размера на допълнителните трудови възнаграждения.

**ЛТУ** е ДВУ от вид III, тип Г, принадлежащо към група 4 – с относително високи допълнителни трудови възнаграждения за придобита ОНС „доктор“, но с ниски СБРЗ, съпоставени към средните заплати в региона. ЛТУ се позиционира на 2-ро място (от 3) в група 4. ЛТУ е с най-малък преподавателски състав (37%), респ. с голям брой административно-технически и помощен персонал (63%), от което следва и най-неприемливото съотношение не само за групата ВУ между броя на студентите към броя на наетите на основен трудов договор (3,4), но и общо за системата на висшето образование.

**МГУ** е ДВУ от вид III, тип Г, принадлежащо към група 3 – с крайно отрицателни параметри на размера на основните трудови възнаграждения (респ. негативно съотношение на СБРЗ към средните заплати за района), както и с ниски стойности на размера на допълнителните трудови възнаграждения, особено размера за „клас прослужено време“. МГУ се позиционира на последно място в групата.

**МУ – Варна**, е ДВУ от вид III, тип В, принадлежащо към група 5 – с най-малък брой студенти от медицинските университети, с високи СБРЗ и най-добро отношение на заплатите спрямо регионалните. МУ – Варна, е на второ място от 4-те медицински висши училища и сред шестте ВУ в група 5, но няма данни за размера на допълнителните трудови възнаграждения.

**МУ – Плевен**, е ДВУ от вид III, тип В, принадлежащо към група 5 – с най-малък брой студенти в групата. МУ – Плевен, се отличава с ниски СБРЗ за изследваната съвкупност, но в национален контекст и на регионален фон заплащането на труда е над средното за страната. Университетът се позиционира на 4-то място (последно) в съответната група. Няма данни за размера на допълнителните трудови възнаграждения.

**МУ – Пловдив**, е ДВУ от вид III, тип В, принадлежащо към група 5 – с най-малко съотношение между броя на студентите към броя на наетите на основен трудов договор (2,6). Университетът е с относително високи СБРЗ за страната и региона, но доближаващи се до средните за ДВУ от група 5. Класирането отрежда МУ – Пловдив, на трета позиция (от 4) сред шестте

висши училища в групата. Няма данни за размера на допълнителните трудови възнаграждения.

**МУ – София**, е ДВУ от вид II, тип В, принадлежащо към група 5 – с най-голям брой обучавани студенти и най-висок размер на СБРЗ в групата (1995 лв./мес). Класирането отрежда на МУ – София, първа позиция от 4-те медицински висши училища, както и сред шестте ДВУ в групата.

**НАТФИЗ** е ДВУ от вид IV, тип Г, принадлежащо към група 6 – с най-малък брой студенти сред академиите и със СБРЗ, близка до медианата за групата. Допълнителните трудови възнаграждения са на средно за страната равнище и на високо за групата. Заплащането на труда е под средното за района. НАТФИЗ се нарежда на 2-ра позиция (от 4) в група 6.

**НМА** е ДВУ от вид IV, тип Г, принадлежащо към група 6 – с най-нисък размер на СБРЗ в групата и най-ниски стойности на отношението между наетите на основен трудов договор и броя на студентите (2,5) за същата група. Академията е с крайно негативни показатели за отношението между средните стойности на заплатите в предприятието и тези в района. Допълнителните трудови възнаграждения са аналогични с тези в НАТФИЗ с изключение на възнагражденията за „клас прослужено време“, което е по-малко с 0,2 %. НМА се класира на последна, 4-та позиция в група 6.

**НСА** е ДВУ от вид III, вид Г, принадлежащо към група 5 – с високи основни трудови възнаграждения за групата и с най-високи допълнителни трудови възнаграждения за „клас прослужено време“ в системата на висшето образование (2,0 %). НСА се нарежда на 3-та позиция (от 4) сред шестте ДВУ в група 5.

**НХА** е ДВУ от вид IV, тип Г, принадлежащо към група 6, отличаващо се с най-голям брой студенти в групата, с най-високи СБРЗ и с най-висок размер на допълнителни трудови възнаграждения за „клас прослужено време в групата“. Негативните показатели са при крайно ниския размер на допълнителните трудови възнаграждения за придобита ОНС „доктор“ и респ. НС „доктор на науките“. Въпреки това по обобщената класация НХА се позиционира на първо място сред ДВУ в група 6.

**Пловдивският университет (ПУ)** е ДВУ от вид I, тип А, принадлежащо към група 1 и група 2 – с най-високи СБРЗ в група 1 и в група 2 (след ИУ – Варна), с най-високо съотношение между броя на студентите спрямо наетите на основен трудов договор. Заплащането на труда е значително по-високо от средните заплати в района. Допълнителните трудови възнаграждения са балансираны и варират около средните за групите. Класирането нарежда ПУ – Пловдив, на първо място (от 8) в група 1 и на второ място (от 12) в група 2.

**Русенският университет (РУ)** е ДВУ от вид II, тип Г, принадлежащо към група 1, група 2 и група 3, отличаващо се с балансираны, средни и малко над-средните за групите равнища на допълнителни трудови възнаграждения.

СБРЗ е по-ниска от средната за страната. РУ се класира на 5-а позиция (от 8) в група 1, на 6-а позиция (от 12) в група 2 и на 4-та позиция (от 11) в група 3.

**Стопанска академия (СА)** – Свищов, е ДВУ от вид II, тип Г, принадлежащо към група 2 – с най-висок размер на допълнителните трудови възнаграждения за „клас прослужено време“ (1,7%) и висок размер на възнагражденията за придобити ОНС „доктор“ и НС „доктор на науките“. Основните трудови възнаграждения в Академията се приближават до средните за групата и страната. СА – Свищов, споделя заедно с ПУ – Пловдив, първото място в класацията за група 2.

**УниБИТ** е ДВУ от вид III, тип Г, принадлежащо към група 2, което е със средни за страната брутни заплати, но с негативно отношение към заплащането на труда в регионален контекст. Няма данни за размера на допълнителните трудови възнаграждения. Висшето училище се нарежда на 10-а позиция (от 12) в група 2.

**Софийският университет (СУ)** е ДВУ с най-голям брой студенти от вид I, тип Б, като по степен на профил е в група 1 и в група 2. По СБРЗ е под средната за региона на София-град. Университетът е с по-ниски за групите основни възнаграждения и допълнителни възнаграждения за придобити ОНС и НС, но близки до усреднените размери. По-ниското позициониране в класацията на най-старото висше училище в България се дължи на голямата (негативна) разлика в заплащането на труда спрямо средните заплати в гр. София.

**ТрУ – Стара Загора**, е ДВУ от вид II, тип Г, принадлежащо към група 1, група 2, група 4 и група 5. Този университет по степен на многопрофилност попада в четири групи, но същевременно няма голям брой студенти. Тази специфичност нарежда ТрУ на най-ниски позиции в класацията по всички групи. Критично ниски са показателите за основните и допълнителните трудови възнаграждения с изключение на възнагражденията за придобит „клас прослужено време“ (1,4 %).

**ТУ – Варна**, е ДВУ от вид II, тип Г, принадлежащо към група 3, което е с балансирани показатели – с по-високи основни и допълнителни трудови възнаграждения от средните за групата. В Университета не са индикирани негативни параметри, което отрежда трета позиция (от 12 ДВУ) в група 3.

**ТУ – Габрово**, е ДВУ от вид III, тип Г, принадлежащо към група 3 – с високи разнища на СБРЗ (особено спрямо средните заплати за региона) и високи размери на допълнителни трудови възнаграждения с изключение на тези за придобит „клас прослужено време“. Обобщената класация по параметрите отрежда добро място на университета в групата на техническите висши училища.

**ТУ – София**, е ДВУ от вид I, тип Б, принадлежащо към група 3, като се отличава с най-високи допълнителни трудови възнаграждения за придобит „клас прослужено време“ в групата на техническите ВУ, но с по-ниски от

средните допълнителни възнаграждения за ОНС и НС спрямо останалите. СБРЗ на работещите в ТУ – София, е по-ниска от средната заплата за региона. ТУ – София, се класира на 5-а позиция (от 12 ДВУ) в група 3.

**УАСГ** е ДВУ от вид III, тип Г, принадлежащо към група 3 – с по-ниски за групата основни и допълнителни трудови възнаграждения с изключение на възнагражденията за придобит „клас прослужено време“, които са аналогични с медианния размер за страната. Профилът на УАСГ е близък до профила на МГУ и ХТМУ и работещите в Университета са с много ниски заплати, които са много под нивото на СБРЗ за региона. Висшето училище е на 9-а позиция (от 12 ДВУ) в група 3.

**УНСС** е ДВУ, второ по брой студенти (държавна поръчка), от вид I, тип А, принадлежащо към група 2, което се отличава с най-високите допълнителни трудови възнаграждения в системата на висшето образование за ОНС „доктор“ и НС „доктор на науките“. Основните работни заплати и възнагражденията за придобит „клас прослужено време“ са над средните за групата. Тези данни поставят УНСС на първа позиция (заедно с ПУ и СА – Свищов) от 14-те ДВУ в група 2. Университетът е единственото висше училище в София, което отчита СБРЗ, близка до тази за региона.

**Университет „Проф. Асен Златаров“** е ДВУ от вид III, тип Г, принадлежащо към група 1, група 2 и група 3, което е с малък брой студенти за медианните размери за група 1 и 2. Университетът се отличава с едни от най-високите размери на допълнителните трудови възнаграждения за придобит ОНС и НС и в трите групи, но се характеризира с относително нисък размер на допълнителните възнаграждения за придобит „клас прослужено време“. Университет „Проф. Асен Златаров“ се класира на 3-та позиция (от 8) в група 1, на 5-а (от 12) в група 2 и на 2-ра (от 11) в група 3.

**УХТ – Пловдив**, е ДВУ от вид III, тип Г, принадлежащо към група 2 и група 3, в което допълнителните трудови възнаграждения са драстично под средните за групите. Средната брутна работна заплата е по-ниска от медианната за група 2 и по-висока от същата за група три, което отрежда на УХТ на предпоследна 11-а позиция (от 12) в група 2 и 6-а позиция (от 11) в група 3.

**ХТМУ** е ДВУ от вид III, тип Г, принадлежащо към група 3, което е с ниски за групата размери на основните и допълнителните трудови възнаграждения с изключение на високата стойност на договорените възнаграждения за клас „прослужено време“ (1,6%). ВУ се класира на предпоследна позиция 10-а (от 11) в група 3 и е със СБРЗ под средната за региона.

**Шуменският университет (ШУ)** е ДВУ от вид II, тип Г, принадлежащо към група 1 и група 2, което се характеризира с балансираните показатели, близки до медианните размери за основните и допълнителните трудови възнаграждения, с малки отклонения в отрицателна посока за размера на СБРЗ и допълнителните трудови възнаграждения за придобит ОНС „доктор“ в гру-

пите. Университетът заема 4-та (от 8) позиция в група 1 и 7-а (от 12) позиция в група 2.

**ЮЗУ – Благоевград**, е ДВУ от вид II, тип А, принадлежащо към група 1 и група 2, отличаващо се с най-високи размери на допълнителните възнаграждения за придобит „клас прослужено време“ (1,7%) и най-високо заплащане на труда, отнесено към средните заплати за района. Ниските размери на допълнителните трудови възнаграждения за придобити ОНС „доктор“ и НС „доктор на науките“ поставят по-ниската втора позиция на ЮЗУ в група 1 (от 8) и в група 2 (от 12) спрямо първенците ПУ и УНСС.

### 5. Заключение

Анализите на представените резултати дават основание да обобщим, че **броят на обучаващите се във висшите училища не оказва влияние върху доходите на работещите** независимо от коментарите, че повече студенти носят повече средства. Има и по-обидни квалификации, като: „Университетските преподаватели правят компромиси с качеството на обучение, за да поддържат висок брой студенти“! Пример за това е следната информация: **СБРЗ на работещите в пет ВУ съответно са 2061 лв., 1995 лв., 1849 лв., 1585 лв. и 1533 лв., като броят на обучаващите в същия ред е 9120, 5416, 2962, 3019 и 14 090.**

С най-голям брой обучаващи се са Софийският университет (20 958) и УНСС (16 869), като в първия СБРЗ е 1193 лв., а във втория – 1377 лв. Анализирайки броя на научно-преподавателския състав и съотношението им спрямо обучаващите се, както и обединяването на студентите в общи потоци по дисциплини, които са основополагащи за специалностите в съответните професионални направления, може да се обобщи, че тази незначителна реформа в учебния процес, без да се прави компромис с качеството на обучение, ще доведе до значително увеличаване на доходите.

Още един пример – НХА и НМА освен общото си професионално направление имат приблизителен брой обучаващи са, както следва: 952 и 700, а работещите съответно са 210 и 286. СБРЗ в НХА е 1342 лв., а в НМА – 1030. Поради спецификата на тези академии реформата може да е с различен подход от горепосочената, но резултати в полза на увеличаване на доходите има и социалните партньори – ректор и синдикат, могат да намерят верните решения.

Сравнение може да се направи и при ЮЗУ и ВТУ. Работещите в първия университет са 765, които обучават и обслужват 9743 обучаващи се при СБРЗ от 1450 лв. Във ВТУ преподавателският и преподавателският състав са 826, обучаващите се са 7297, а СБРЗ е 1021 лв.

Администрирането е важен и необходим процес в системата на висшето образование. То е определящ фактор за качество в работата на преподавателите и обучението на студентите. Затова преподавателският персонал следва

да има своите квалификации съобразно степените на висше образование – магистър, бакалавър, както и тези, отнасящи се до средно професионално, средно или по-ниско образование. На административно-техническия персонал следва да бъдат определени конкретни задачи, отговорности и дейности за осемчасов работен ден. Не броят, а качеството на административните дейности трябва да определящо, за да имат и съответните финансови изражения. В много от ВУ работата на административния, макар и висш, персонал е по-високо оценена от професорските заплати, което е обидно и недопустимо!

Според изследваните данни **седем са водещите** държавни висши училища, индексирани като **предсказуеми институции, програмно ориентирани, с добро управление и добри практики**, а именно:

- Пловдивски университет „Паисий Хилендарски“;
- Университет за национално и световно стопанство – София;
- Стопанска академия „Димитър Ценов“ – Свищов;
- Икономически университет – Варна;
- Аграрен университет – Пловдив;
- Медицински университет – София;
- Национална художествена академия – София.

В другата крайност, като изправени пред финансово-управленски предизвикателства и/или институции с потенциал за повишаване на социалния статус на наетите според изследването **седем са изоставащите** държавни висши училища, а именно:

- Тракийски университет – Стара Загора;
- Университет по библиотекознание и информационни технологии – София;
- Минно-геоложки университет „Св. Иван Рилски“ – София;
- Химикотехнологичен и металургичен университет – София;
- Университет по архитектура, строителство и геодезия – София;
- Висше строително училище „Любен Каравелов“ – София;
- Висше транспортно училище „Тодор Каблешков“ – София.

Анализът извежда няколко притеснителни репера за справедливостта при заплащане на труда в системата на висшето образование – при неравнопоставени условия, отнесени към финансиране и качеството на автономното академическо управление.

**ПЪРВО**, средните брутни работни заплати на наетите в горепосочените водещи ДВУ са усреднено с 42 % по-високи от заплатите на наетите в изоставащите висши училища.

**Следователно има голяма диференцирана заетост между тези ДВУ!**

**ВТОРО**, допълнителните трудови възнаграждения за „прослужено време“ във водещите ДВУ са усреднено с 11 % по-високи от същите за наетите в изоставащите висши училища.

**По какви критерии е доказано, че трудовият стаж и професионалният опит имат диференцирани различия?**

**ТРЕТО**, допълнителните трудови възнаграждения за придобита ОНС „доктор“ във водщите ДВУ са усреднено с 60 % по-високи от същите за наетите в изоставащите висши училища.

**Допустимо ли е образователно-научната степен „доктор“ да има различно финансово изражение и защо държавата не поеме своите отговорности с ясни и точни размери в нормативен акт с единен подход, за да няма дискриминация на българските учени по този показател?**

Тези констатации поставят за пореден път наслагващи въпроси, чиито отговори все още не са дадени еднозначно, но трябва да се поставят пред управляващите – провокативно, в интерес на справедлива и устойчива Алма матер.

## **6. Препоръки**

Проведеното изследване насочва към проблеми, поставя акценти, които трябва да бъдат изведени като приоритет, но може да послужи за обмен и на добрите практики в системата на висшето образование и науката.

Трудно може да се направят общи препоръки, които да отчитат както обективната необходимост от усвояването на въведения със ЗВО (изменен, допълнен, обнародван на 01.03.2016 г.) качествено нов подход за финансиране на ДВУ, така и баланса между регламент (Наредба за структурата и организацията на работната заплата) и принципи от Кодекса на труда, пренесени в колективен трудов договор, без да се принизяват изискванията за качество. На дневен ред са креативните и подготвени ректори с по-висока степен на отговорност пред академичната общност, държавата и обществото.

Ресурси има и те трябва да се намерят в съгласие между ръководствата на ВУ, синдикалните организации и студентските съвети и без да са за сметка на качеството на учебния процес. Само така всички заедно – ректори, представители на работещите (синдикати) и на обучаващите (студентските съвети), можем да намерим надеждните механизми за запазване и развитие на научно-преподавателския състав и преподавателския персонал, особено когато са налице техните потенциални възможности за участие в дейности с високи качествени показатели, които да допринасят за повишаване на финансите. Това изисква работа, постигнато съгласие, оценка на въздействие и целеположени споразумения и колективни трудови договори, така че до 2020 г. въвеждането на модела на финансиране 40% за количество (брой студенти) и 60% за качество да носи полза и да съответства на поставените цели.

С оглед на това ВОИ-КНСБ предлага финансовата автономия да се подпомогне от държавата в следните насоки.

1. Осигуряване на средства, необходими за повишаване на качеството и за измерване на ефективността на методите за преподаване и обучение.

2. Поставяне на изисквания с оглед целта и начина на разходване на средствата.
3. Контрол над целеполагането на разходите за качество на обучението.
4. Политики на балансирано финансово подпомагане на различните професионални направления (с приоритетни/защитени специалности) и на някои висши училища като цяло.

5. Отпадане на студентските такси и въвеждане на безплатно висше образование при силно държавно регулиране и контрол на финансовите дейности на ДВУ.

В системата на висшето образование и науката в България има негативни и позитивни констатации, но има и огромен потенциал от научно-преподавателски състав и младежи с възможности за придобиване на знания и умения, както и с желание за реализация на българския трудов пазар.

Българският бизнес трябва да формулира високи цели и изисквания пред висшето образование, като възлага сериозни изследователски задачи.

Ако държавата поне с една трета се доближи до ресурсите, при които функционират университетите в страните от Европейския съюз, то напредъкът на висшите училища в България няма да е само мечта, а реалност!

## 7. Благодарности

Авторите изразяват благодарност към председателите на синдикалните организации, основни членове на НБС ВОН в ДВУ и на МОН за предоставените данни, както и към социалните партньори за направените препоръки в процеса на изследването, и най-вече на доц. д-р Александър Найденов (УНСС) за подпомагането в статистическите интерпретации и насоки на представените резултати и анализи.

Всички графики към изследването, доказващи представеното класиране на табл. 1, табл. 2, табл. 3, табл. 4, табл. 5 и табл. 6, са публикувани на интернет страницата на НБС ВОН-КНСБ [www.von-knsb.org](http://www.von-knsb.org).

## NOTES/БЕЛЕЖКИ

1. Вълчева, Л. „Висше образование и наука“ – КНСБ (2001 – 2016 г.) – „Петнадесет години гарант за избор на верен път“, Презентация на национален форум, проведен в RIU Pravets Resort – гр. Правец, 25.11.2016 г.
2. Справка от МОН по отчетите на ДВУ за 2016 г., изх. №15-44/06-04-2017 г.
3. Справка от МОН по отчетите на ДВУ за 2016 г., изх. №15-44/06-04-2017 г.
4. Бюлетин 2/02.2004 г. – Национален браншов синдикат „Висше образование и наука“ – КНСБ, национална конференция „Бюджет, длъжности, работни заплати и осигурителни прагове за ВУ и БАН – нови решения“, организатори НБС ВОН-КНСБ, УНСС и Министерство на образованието и науката, проведена на 05.12.2003 г.

5. Бюлетин 5/05.2005 г.
6. Бюлетин 8/04.2005 г.
7. Рейтингова система на висшите училища в България, <http://rsvu.mon.bg/rsvu3/>.

## **COMPARATIVE ANALYSIS OF THE STATUS OF THE STATE HIGHER SCHOOLS IN BULGARIA**

**Abstract.** The article presents the results from a survey conducted in the period July 2016 – March 2017 and encompassing 33 State Higher Education Institutions (HEIs) in Bulgaria, according to data from the National Trade Union “Higher Education and Science” at the Confederation of the Independent Trade Unions in Bulgaria.

✉ **Dr. Lilyana Valcheva, Dr. Stefan Asparuhov**  
National Trade Union “Higher Education and Science”  
Confederation of Independent Trade Unions in Bulgaria  
1, Makedonia Sq.  
1040 Sofia, Bulgaria  
E-mail: [valili777@yahoo.com](mailto:valili777@yahoo.com)  
E-mail: [asparuhov\\_stefan@abv.bg](mailto:asparuhov_stefan@abv.bg)