

НЕКОРЕКТНА АРТИКУЛАЦИЯ НА СЪГЛАСНАТА [Л]. ПЕРЦЕПЦИЯ, ПРАВОПИСНИ ГРЕШКИ

София Мицова, Гертана Падарева-Илиева

Югозападен университет „Неофит Рилски“ – Благоевград

Резюме. Сред по-младите носители на българския език изговорът на алвеоденталната съгласна [л] като [љ] във всяка позиция в думата, с изключение на позиция пред предни гласни, е масово явление. Според нас съществува и тенденция да се задълбочават правописните грешки вследствие на тази артикулация и съответната перцепция. В предишно изследване, проведено сред ученици от основно училище в Западна България, представихме резултатите от експеримент, който потвърди нашите предположения. За да отхвърлим евентуални допускания, че резултатите могат да са повлияни от диалектните особености, тук представяме втора част на изследването, реализирано в училище в Източна България. В експеримента участваха четиридесет и един ученици от V и VI клас от основно училище в град Варна. Въпреки някои разлики в получените от двете части на експеримента резултати и този път установихме същата тенденция към задълбочаване на проблемите в правописа, дължащи се на неправилната артикулация и на съответната перцепция на алвеоденталната съгласна [л].

Keywords: spelling mistakes; perception; alveolar consonant l; incorrect articulation

Представеното тук изложение е продължение на предишен експеримент, който изследва възможността масовата артикулация на съгласната [л] като [љ] да повлиява перцепцията, а в резултат на това и правописа. Вече сме отбелязвали неведнъж, че коректната основна артикулация на [л] не включва участие на устните (Padareva-Ilieva, Mitsova, 2012; Padareva-Ilieva, Mitsova, 2014; Mitsova, Padareva-Ilieva, 2016). Това учленение е в процес на избледняване през последните три десетилетия и се променя към учленение на [љ]. Типично за учленението на [љ] е участието на устните, като върхът на езика не образува алвеодентална преграда, а е отпуснат зад долните резци, както при артикулацията на високата задна гласна [у]. Резултатът е [љ]. И тук ще отбележим, че не засягаме ало-

фона на [л] пред лабиални гласни (*лула, слон*), където устните се закръглят, но като допълнителна артикулация към основната, която се запазва. Т.е. налична е преграда зад горните резци. Не включваме също така веларния алофон [ɫ], типичен за западните говори (разложко-бански говор – *м.Леко, Лек* и т.н.), както и т. нар. „пернишко л“ („*ПиУе със зеУе*“ „*скакаУец*“).

Вече няколко години изследваме артикулацията на [л] във всяка позиция без позиция пред предни гласни, защото сме установили, че дори и лица, които артикулират [ʎ] вместо [л], произнасят смекчения вариант на съгласната [л] пред предни гласни, както е според правоговорните норми (*лек, плитък, пиле*).

В българската лингвистична литература проблемът е разглеждан от две страни:

1. като диалектен и социолектен маркер (Stoykov, 1956; Kochev, 2007; Burov, 2013 и др.);
2. като „нова“, „модна“ тенденция (Haliolchev, 1974; Mladenov, Sotirov, 1992; Savitcka, Boyadjiev, 1988; Zhobov, 2004 и др.).

Актуалност на проблема

Според нас проблемът е все по-актуален, защото изговорът е масов и повлиява правописа. Преди няколко десетилетия тази артикулация става „модерна“ и се възприема по подражание на начина, по който артикулират членовете на определени социални групи (софийските младежи) (Mladenov, Sotirov, 1992: 64). Понастоящем тя е дотолкова разпространена и дори наложена, благодарение на постоянното езиково влияние, идващо от медиите, че според нас вече не е териториално ограничена. Стига се дотам, че някои носители на езика са убедени, че произнасяйки [ʎ] следват правоговорната норма.

Тъй като някои, включително лингвисти, смятат това за логопедичен проблем, е редно да отбележим, че според нас масовото разпространение го изключва от определянето му само като такъв. Приемаме, че въпросът е по-скоро социолингвистичен и се базира на определени фонетични закономерности, свързани с коартикулацията и речевата икономия (Padareva-Ilieva & Mitsova, 2014).

Нашите наблюдения сочат, че масовото учленяване на [л] като [ʎ] води до съответната перцепция. *Слухово звукът не се възприема като [л], а по-скоро като [ʎ], в резултат на което се появяват и грешки при писане – замяната на буквата л с буквата у и обратно (Константинопоу в.м. Константинопол, Халс в.м. Хаус, валчер в.м. ваучер, Рейнбол в.м. Рейнбоу, Хил в.м. Хю, палза в.м. пауза, Алди в.м. Ауди, алдио- в.м. аудио-, калчук в.м. каучук, аудитория в.м. аудитория, какало в.м. какао, както и пропускане на бук-*

вата л, когато звукът [л] е в лабиално вокално обкръжение (*филоогия* вм. *филология*, *научквам* вм. *налучквам*, *Уксор* вм. *Луксор*, *умпен* вм. *лумпен*) или вмъкването ѝ в позиция пред или след у (*блуза* вм. *буза*, *куплувам* вм. *купувам*, *ситулация* вм. *ситуация*). Резултатът от всичко това е създаване на впечатление за ниска езикова и правописна култура, а допускащите такива правописни грешки стават обект на присмех в социалните мрежи. Все по-често се натъкваме на примери като *Козметичен продукт „Loth & Гол“*, деликатеси като *„Роуца от раци“*, VIP персони като *„Word Минчев“*.

Тези наши наблюдения ни провокираха да проведем пилотен експеримент, в който проверихме доколко в действителност се допускат подобни правописни грешки сред ученици в Благоевград. По този начин установихме, че съществува тенденция да се задълбочават проблемите в правописа, които се дължат на неправилната артикулация и на съответната перцепция на алвеоденталната съгласна [л] (Padareva-Plieva, Mitsova, 2016). За да потвърдим или отхвърлим нашите предположения, че този изговор не е ограничен локално и не е повлиян само от диалектната принадлежност на респондентите, решихме да повторим експеримента, но този път сред ученици от Източна България.

Представеният тук експеримент повтаря този, който проведохме в Благоевград. Участниците са 41 ученици в V и VI клас, но от основно училище във Варна.

Вербалният материал се състои от същите 5 изречения, в които има думи, съдържащи л. Те бяха продиктувани от двама филолози с коректна артикулация на алвеоденталната съгласна [л].

- За рождения ми ден ми подариха **ваучер** от магазин за играчки.
- Децата **слушаха** приказката на **аудиозапис**.
- Гумите на автомобилите са направени от **каучук**.
- **Аудиторията** беше празна.
- След всяко изречение има кратка **пауза**.
- За да станеш **учител** по **български** език, трябва да учиш **българска филология**.
- Моята сестра е студентка във **филологическия факултет**.

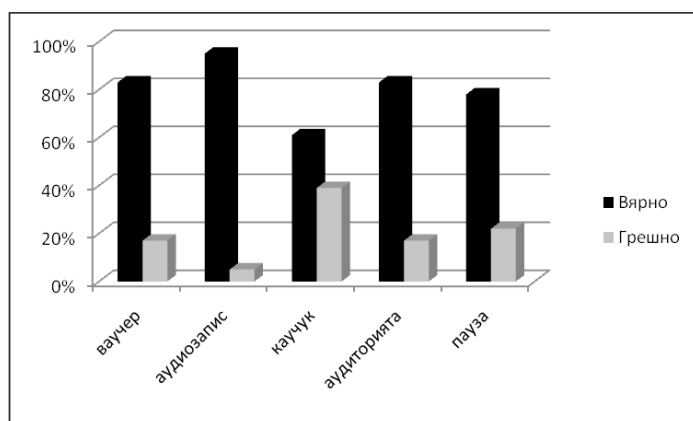
Във вербалния материал са включени и познати, и по-малко познати за изследваните субекти думи. В този етап от обучението си учениците все още не са запознати с правописа на някои от сложните думи в експеримента. Но нашата цел е *да проверим не правописа на самите думи, а само слуховото възприемане на консонанта [л] и отражението му при писане*. Пет от думите (група 1) съдържат вокално съчетание [ау], където, по наши предварителни наблюдения, при писане е възможно буквата у да бъде заменена с буквата л (ваучер, аудиозапис, каучук, аудитория, пауза) и 5 думи (група 2), които съдържат консонанта [л] в различни позиции и където, по наши предварителни

наблюдения, при писане очакваме буквата *л* да бъде заменена с буквата *у* (слушаха, учител, българска/и, филология/филологически, факултет).

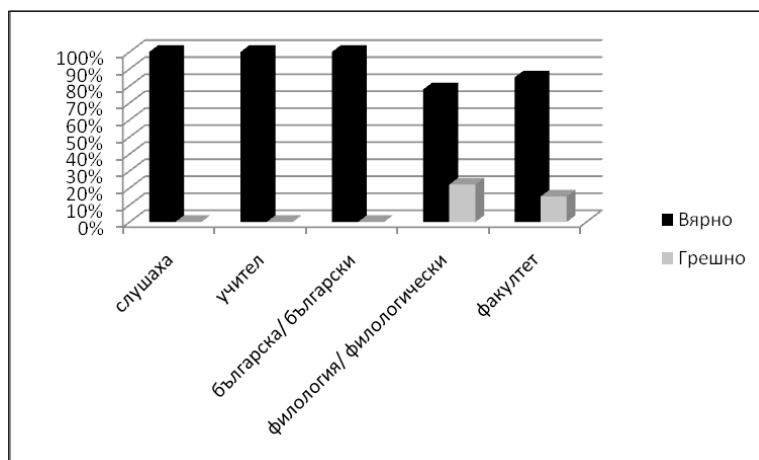
Резултати

При анализа на резултатите установихме, че 11 от всички 41 участници в експеримента са написали всички думи вярно. Три от думите (*учител*, *български*, *слушаха*) са написани правилно от всички ученици. Думите *каучук*, *пауза* и *филология* са с най-много грешки. 15 (39%) ученици са написали „калчук“ вместо *каучук*, а 8 (22%) – „палза“ вместо *пауза* и „филоогия“ вместо *филология*. *Факултет*, вероятно като най-малко позната и употребявана от учениците на тази възраст, се среща написана в различни варианти („факлотет“, „факлултет“, „факултет“). Общо шестима (15%) ученици са я написали грешно. *Филологически* е сгрешена също 6 пъти („фиологически“, „филоогически“), а *аудитория* и *ваучер* са написани 7 пъти (17%) като „алдитория“ и „валчер“.

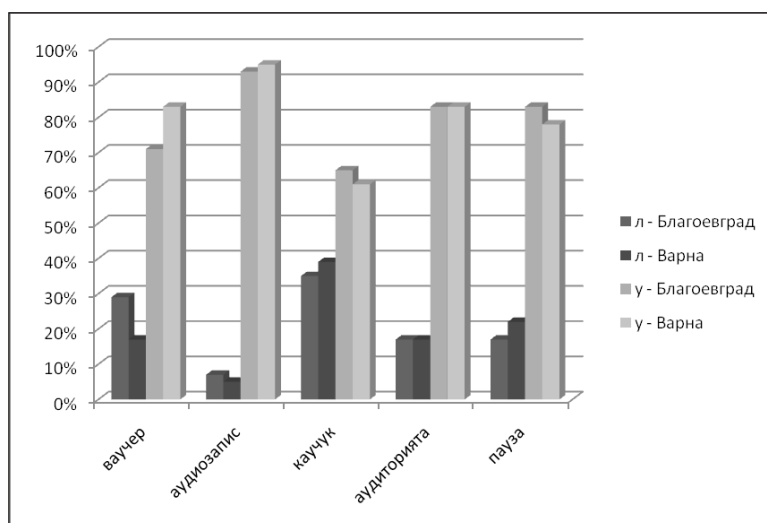
Сравнението между двата експеримента дава по-ясна представа какви са приликите и разликите в допускането на правописни грешки по отношение на разглеждания проблем сред учениците в Благоевград и Варна. Анализът показва, че по-непознатите и вероятно рядко употребявани думи *каучук* и *ваучер* са написани грешно от най-много ученици. За сравнение, думата *пауза* например, която е със същото вокално съчетание в ударена позиция, е с наполовина по-малко грешки в Благоевград, но затова пък на нея са допуснати повече грешки от учениците във Варна. Но като цяло, съотношението между резултатите, показани от учениците в Благоевград и Варна, е почти еднакво, като забележима е разликата в резултатите при думите *пауза* и *ваучер*. Оказва се, че при вокалното съчетание -ау в ударена сричка се допускат най-много грешки независимо от териториалната принадлежност.



Фигура 1



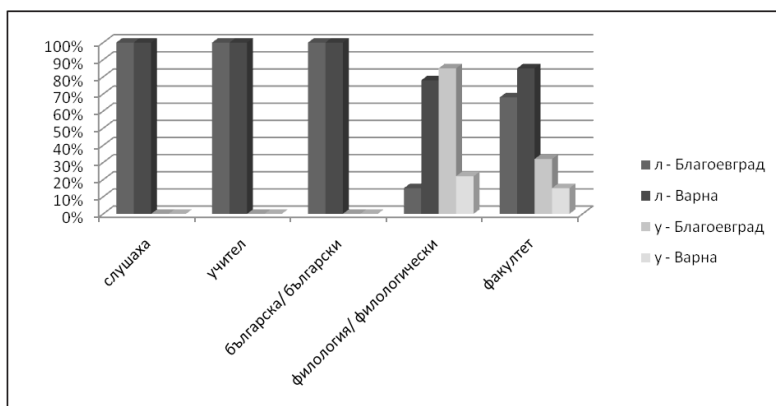
Фигура 2



Фигура 3

Според нашите очаквания думите *слушаха* и *български/а* са написани вярно от всички ученици. Убедени сме, че причина за това е честата употреба на тези думи в писмени текстове. Децата вече имат изградена визуална представа за правописа им, поради което смятаме, че влиянието на перцепцията по отношение [л]/[у] се изключва. Проблем отново представляват думите, които са с по-рядка употреба. Само 6 ученици от Благоевград са написали *филология/филологическия* правилно, а остана-

лите са написали думи в различни варианти: *фиология, филоогия, фиулогия, фиологическия, филогическия*. Подобно е и положението с думата *факултет, факлотет, факлутет*. За разлика от първата група думи тук съотношението грешка – вярно при учениците от двата града е различно. Вярно е, че всички са допуснали най-много грешки на тези думи, но докато в Благоевград само 6 са ги написали вярно, то във Варна само 9 са ги сгреслили.



Фигура 4

Анализът на думите от втората група потвърждава вече изказаната по-горе теза, че при провеждането на подобни експерименти лексикалният подбор е важен и той би трябвало да включва по-скоро непознати и рядко употребявани думи, чийто правопис не е познат.

Заклучение

Тъй като изследването е пилотно, не можем да правим генерални заключения, но все пак намираме, че резултатите са достатъчно показателни, за да отчетем явна тенденция да се задълбочават проблемите в правописа, които се дължат на неправилната артикулация и на съответната перцепция на алвеоденталната съгласна [л] без значение на диалектната принадлежност. Разбира се, трябва да бъдат отчетени и определени субективни и социално-демографски фактори, които биха могли в някаква степен да се отразят на резултатите. Интересно би било например да се сравнят резултатите от такъв експеримент, получени от различни училища, различни възрастови групи, различно ниво на подготовка на учениците, но ние предполагаем, че не биха били в полза на по-правилния правопис.

Благодарим на колегите Дора Солакова – учителка по български език и литература в ОУ „Св. св. Кирил и Методий“, Варна, и Красимира Билева – учителка по български език и литература в ОУ „Димитър Талев“, Благоевград, за съдействието при анкетирането на учениците.

REFERENCES/ЛИТЕРАТУРА

- Burov, St. (2013). Za dve normi na balgarskata ustna knizhovna rech (predvaritelni belezhki) (ss. 42 – 74). – V: Ilieva, M. (red). *Problemi na ustnata komunikatsiya*, kn. 9, tom 1. Veliko Tarnovo: Univ. izd. “Sv. sv. Kiril i Metodiy” [Буров, Ст. (2013). За две норми на българската устна книжовна реч (предварителни бележки) (сс. 42 – 74). – В: Илиева, М. (ред). *Проблеми на устната комуникация*, кн. 9, том 1. Велико Търново: Унив. изд. „Св. св. Кирил и Методий“].
- Zhobov, Vl. (2004). *Zvukovete v balgarskiya ezik*. Sofia: SemaRSH [Жобов, Вл. (2004). *Звуковете в българския език*. София: СемаРШ].
- Kochev, Iv. (2007). Plavnite saglasni v balgarskiya ezik. – *Ezikov svyat*, 3, 19 – 22 [Кочев, Ив. (2007). Плавните съгласни в българския език. – *Езиков свят*, 3, 19 – 22].
- Mitsova, S. & G. Padareva-Ilieva (2016). Tendentsii v izgovora na alveodentalnata saglasna l v savremennata balgarska rech (ss. 232 – 237). – V: Angelov, A. (red). *Problemi na sotsiolingvistikata. Ezikovata situatsiya. Sastoyanie i tendentsii*, T. 12. Veliko Tarnovo: “Znak`94” [Мицова, С. & Г. Падарева-Илиева (2016). Тенденции в изговора на алвеоденталната съгласна л в съвременната българска реч (сс. 232 – 237). – В: Ангелов, А. (ред). *Проблеми на социолингвистиката. Езиковата ситуация. Състояние и тенденции*, Т. 12. Велико Търново: „Знак`94“].
- Mladenov, Hr, Sotirov, P. (1992). Kam problema za fonostilistichnoto opisane na ezikovata variativnost. – *Balgarski ezik*, XLI, kn.1, 62 – 67 [Младенов, Хр. & Сотиров, П. (1992). Към проблема за фоностилистичното описание на езиковата вариативност. – *Български език*, XLI, кн.1, 62 – 67].
- Padareva-Ilieva & G., S. Mitsova (2012). Kam vaprosa za ŷ vmesto l v rechta na savremenniya balgarin. – *Balgarski ezik*, 3, 99 – 104 [Падарева-Илиева, Г. & С. Мицова (2012). Към въпроса за ŷ вместо л в речта на съвременния българин. – *Български език*, 3, 99 – 104].

- Padareva-Ilieva, G. & Mitsova, S. (2016). Vodi li nepravilnata artikulatsiya i pertsepsiya na saglasnata [l] do greshki pri pisane? – *Balgarski ezik i literatura*, V. 58, 3, 307 – 314 [Падарева-Илиева, Г. & Мицова, С. (2016). Води ли неправилната артикулация и перцепция на съгласната [л] до грешки при писане? – *Български език и литература*, V. 58, 3, 307 – 314].
- Savitska, I. & T. Boyadzhiev, (1988). *Balgarsko-polska sapostavitelna gramatika. T.1. Fonetika i fonologiya*. Sofia: Izdatelstvo na BAN [Савицка, И. & Т. Бояджиев, (1988). *Българско-полска съпоставителна граматика. Т.1. Фонетика и фонология*. София: Издателство на БАН].
- Stoykov, St. (1956). Edna nova promyana na saglasnata l v balgarski ezik. – *Balgarski ezik*, 1956, № 8, s. 239 – 244 [Стойков, Ст. (1956). Една нова промяна на съгласната л в български език. – *Български език*, 1956, № 8, с. 239 – 244].
- Holiolchev, Hr. (1974). Za rechta na govoritelite, redaktorite, reportyorite i korespondentite na Radio Sofia (ss. 30 – 37). – V: Andreychin, L. (red): *Problemi na balgarskata knizhovna rech*. Sofia: „Nauka i izkustvo” [Холиолчев, Хр. (1974). За речта на говорителите, редакторите, репортьорите и кореспондентите на Радио София (с. 30 – 37). – В: Андрейчин, Л. (ред): *Проблеми на българската книжовна реч*. София: „Наука и изкуство“].
- Padareva-Ilieva, G. & Mitsova, S. (2014). Is Bulgarian Language Losing Its Alveodental Consonant [l]? – *IJLC*, 2, 1, 45 – 65.

INCORRECT ARTICULATION OF CONSONANT L. PERCEPTION, SPELLING MISTAKES

Abstract. The articulation of alveolar consonant [l] as [ũ] /w/ in all positions except the position before the front vowels [ɛ] and [i] is an expansive phenomenon especially among the young people. There is tendency towards deepening the spelling mistakes as a result of this incorrect articulation and corresponding perception. For to verify this proposition we conducted a research among students in primary school in West Bulgaria and the results were already published in a previous article. But some assumptions for dialectal influence may occur. That is why we did the same experiment, but at a school in East Bulgaria and we present the results here. The respondents are forty one students of fifth and sixth grade from Varna. Despite some differences in the results of the two experiments, we could certify the same tendency towards increasing the spelling mistakes due to the current articulation and the corresponding perception.

✉ ¹⁾**Dr. Sofiya Mitsova, Assist. Prof.**

²⁾**Dr. Gergana Padareva-Ilieva, Assoc. Prof.**

Department of Bulgarian Language

Faculty of Philology

SWU “Neofit Rilski”

2700 Blagoevgrad, Bulgaria

E-mail: ¹⁾sofiमितsova@swu.bg

²⁾gerypadareva@swu.bg